

Storm® Ultra

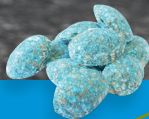


BASF
We create chemistry



Flocoumafen (Φλοκουμαφέν) | Ετοιμόχρηστο δόλωμα σε μορφή κηρωδών κύβων (RB)

150 γραμ.
(δολώματα των 5 γρ.)



Εγγυημένη Σύνθεση: flocoumafen 0,0025% β/β
Βοηθητικές ουσίες 99,9975% β/β
Περιέχει τον πικραντικό –αποτρεπτικό παράγοντα:
denatonium benzoate
Χρώμα: μπλέ

ΦΥΛΑΞΤΕ ΤΟ ΚΛΕΙΔΩΜΕΝΟ, ΜΑΚΡΙΑ ΑΠΟ ΠΑΙΔΙΑ
Προορίζεται για ερασιτέχνες χρήστες

ΑΡ. ΕΓΚΡ. ΚΥΚΛΟΦΟΡΙΑΣ: ΤΠ14-0149 © Σήμα κατατεθέν BASF
ΤΡΩΚΤΙΚΟΚΤΟΝΟ

ΚΑΤΟΧΟΣ ΤΗΣ ΕΓΚΡΙΣΗΣ- ΥΠΕΥΘΥΝΟΣ ΕΠΙΚΟΙΝΩΝΙΑΣ & ΓΙΑ ΤΗΝ ΤΕΛΙΚΗ ΣΥΣΚΕΥΑΣΙΑ ΚΑΙ ΣΗΜΑΝΣΗ:
BASF Ελλάς Α.Β.Ε.Ε., Παραδείσου 2 & Κηφισίας, 151 25 Μαρούσι,
Τηλ.: 210-6860130, www.pestcontrol.basf.gr

ΑΡ. ΠΑΡΤΙΔΑΣ: Ως άνω μέρος συσκευασίας
ΗΜΕΡ. ΠΑΡΑΓΩΓΗΣ: Ως άνω μέρος συσκευασίας
ΗΜΕΡ. ΛΗΞΗΣ: Ως άνω μέρος συσκευασίας



ΠΙΘΑΝΕΣ ΑΜΕΣΕΣ Ή ΕΜΜΕΣΕΣ ΠΑΡΕΝΕΡΓΕΙΕΣ - ΟΔΗΓΙΕΣ ΠΡΩΤΩΝ ΒΟΗΘΕΙΩΝ - ΕΚΤΑΚΤΑ ΜΕΤΡΑ ΠΡΟΣΤΑΣΙΑΣ ΤΟΥ ΠΕΡΙΒΑΛΛΟΝΤΟΣ

Αυτό το προϊόν περιέχει αντιπηκτική ουσία. Σε περίπτωση κατάποσης, τα συμπτώματα, τα οποία ενδέχεται να καθυστερήσουν να εμφανιστούν, μπορεί να περιλαμβάνουν ρινορραγία και αιμορραγία στα ούλα. Σε σοβαρές περιπτώσεις, ενδέχεται να εμφανιστούν μώλωπες και αίμα στα κόπρανα ή τα ούρα.

Αντίδοτο: Βιταμίνη Κ1 χορηγούμενη μόνο από ιατρικό/κτηνιατρικό προσωπικό.

Σε περίπτωση: - **Δερματικής έκθεσης,** πλύνετε πρώτα το δέρμα με νερό και στη συνέχεια, με νερό και σαπούνι. - **Οφθαλμικής έκθεσης,** ξεπλύνετε τα μάτια με υγρό έκπλυσης ματιών ή σκέτο νερό, κρατήστε τα βλέφαρα ανοικτά για τουλάχιστον 10 λεπτά. - **Στοματικής έκθεσης,** ξεπλύνετε το στόμα προσεκτικά με νερό. Ποτέ μη χορηγείτε οτιδήποτε από το στόμα σε αναισθητο άτομο. Μην προκαλείτε εμετό. Σε περίπτωση κατάποσης, ζητήστε αμέσως ιατρική συμβουλή και δείξτε το δοχείο ή την ετικέτα του προϊόντος.
Τηλ. Κέντρου Δηλητηριάσεων: 210 77 93 777.

Επικίνδυνο για τα άγρια ζώα.

Οι δολωματικοί σταθμοί πρέπει να επισημαίνονται με τις ακόλουθες πληροφορίες: «να μην μετακινείται και να μην ανοίγεται», «περιέχει τρωκτικοκτόνο», «ονομασία προϊόντος ή αριθμός έγκρισης», «δραστική(-ές) ουσία(-ες)» και «σε περίπτωση ατυχήματος, τηλεφωνήστε στο κέντρο δηλητηριάσεων [Τηλέφωνο κέντρου δηλητηριάσεων 210 77 93 777]».

ΑΝΟΙΞΤΕ ΕΔΩ

041901β

• **ΧΡΗΣΗ 1:** Από ερασιτέχνες χρήστες κατά των ποντικών και των αρουραίων σε εσωτερικούς χώρους:

ΣΤΟΧΟΣ (ΣΥΜΠΕΡΙΛΑΜΒΑΝΟΜΕΝΟΥ ΚΑΙ ΤΟΥ ΣΤΑΔΙΟΥ ΑΝΑΠΤΥΞΗΣ):

Ποντίκι: *Mus musculus* (Οικιακό Ποντίκι) – Ενήλικα και νεαρά άτομα

Αρουραίοι:

Rattus norvegicus (Καφέ Αρουραίος) – Ενήλικα και νεαρά άτομα

Rattus rattus (Αρουραίος της στέγης) – Ενήλικα και νεαρά άτομα

ΠΕΔΙΟ ΕΦΑΡΜΟΓΗΣ: Εσωτερικοί χώροι.

ΜΕΘΟΔΟΣ ΕΦΑΡΜΟΓΗΣ: Δολωματική εφαρμογή: Δόλωμα έτοιμο προς χρήση που προορίζεται να χρησιμοποιηθεί σε δολωματικούς σταθμούς ασφαλείας (ανθεκτικούς στην παραβίαση).

ΔΟΣΗ ΚΑΙ ΣΥΧΝΟΤΗΤΑ ΕΦΑΡΜΟΓΗΣ:

Για ποντικούς: 15-25 γραμ. ανά δολωματικό σταθμό. Σε περίπτωση που απαιτείται η χρήση περισσότερων του ενός δολωματικών σταθμών, να τοποθετούνται σε απόσταση 1-2 μέτρων μεταξύ τους.

Για αρουραίους: 50-75 γραμ. ανά δολωματικό σταθμό. Σε περίπτωση που απαιτείται η χρήση περισσότερων του ενός δολωματικών σταθμών, να τοποθετούνται σε απόσταση 5-10 μέτρων μεταξύ τους.

• **ΧΡΗΣΗ 2:** Από ερασιτέχνες χρήστες κατά των αρουραίων σε εξωτερικούς χώρους, γύρω από κτίρια:

ΣΤΟΧΟΣ (ΣΥΜΠΕΡΙΛΑΜΒΑΝΟΜΕΝΟΥ ΚΑΙ ΤΟΥ ΣΤΑΔΙΟΥ ΑΝΑΠΤΥΞΗΣ):

Αρουραίοι:

Rattus norvegicus (Καφέ Αρουραίος) – Ενήλικα και νεαρά άτομα

Rattus rattus (Αρουραίος της στέγης) – Ενήλικα και νεαρά άτομα

ΠΕΔΙΟ ΕΦΑΡΜΟΓΗΣ: Εξωτερικοί χώροι, γύρω από κτίρια.

ΜΕΘΟΔΟΣ ΕΦΑΡΜΟΓΗΣ: Δολωματική εφαρμογή: Δόλωμα έτοιμο προς χρήση που προορίζεται να χρησιμοποιηθεί σε δολωματικούς σταθμούς ασφαλείας (ανθεκτικούς στην παραβίαση).

ΔΟΣΗ ΚΑΙ ΣΥΧΝΟΤΗΤΑ ΕΦΑΡΜΟΓΗΣ: 50-75 γραμ. ανά δολωματικό σταθμό. Σε περίπτωση που απαιτείται η χρήση περισσότερων του ενός δολωματικών σταθμών, να τοποθετούνται σε απόσταση 10 μέτρων μεταξύ τους.

ΟΔΗΓΙΕΣ ΧΡΗΣΗΣ: • Πριν το χρησιμοποιήσετε, διαβάστε και ακολουθήστε τις οδηγίες χρήσης του προϊόντος, καθώς και οποιαδήποτε πληροφορία συνοδεύει το προϊόν ή παρέχεται από το σημείο πώλησης. • Καθαρίστε το χώρο από πιθανές τροφές στις οποίες έχουν πρόσβαση τα τρωκτικά (π.χ. χυμμένοι σπόροι ή απορρίμματα τροφίμων). Οστόσο, μην καθαρίζετε τον μολυσμένο από τρωκτικά χώρο ακριβώς πριν την έναρξη της διαδικασίας αντιμετώπισης, καθώς κάτι τέτοιο διαταράσσει τον πληθυσμό των τρω-

κτικών και δυσκολεύει την αποδοχή του δολώματος από τα τρωκτικά. • Το προϊόν θα πρέπει να τοποθετείται κοντά στα σημεία όπου έχει παρατηρηθεί δραστηριότητα τρωκτικών (π.χ. προσδιορισμένες διαδρομές, σημεία κατασκευής φωλιάς, σημεία τροφής, τρύπες, λαοίωμα, κ.λπ.). • Όπου είναι δυνατό, οι δολωματικοί σταθμοί θα πρέπει να στερεώνονται στο έδαφος ή σε άλλες κατασκευές. • Τοποθετείτε τους δολωματικούς σταθμούς μακριά από παιδιά, πτηνά, κατοικίδια ζώα, παραγωγικά ζώα και άλλα ζώα μη στόχους. • Τοποθετείτε τους δολωματικούς σταθμούς μακριά από τρόφιμα, ποτά και ζωοτροφές, καθώς και μακριά από μαγειρικά σκεύη ή επιφάνειες που έρχονται σε επαφή με αυτά. • Μην τρώτε, πίνετε ή καπνίζετε, όταν χρησιμοποιείτε το προϊόν. Πλύνετε τα χέρια σας και τα εκτεθειμένα μέλη του σώματος αμέσως μετά τη χρήση του. • Οι δολωματικοί σταθμοί θα πρέπει να επιθεωρούνται τουλάχιστον κάθε 2 ή 3 ημέρες (στην περίπτωση των ποντικών) και κάθε 5 – 7 ημέρες (στην περίπτωση των αρουραίων) αμέσως μετά την έναρξη της εφαρμογής και τουλάχιστον κάθε εβδομάδα στη συνέχεια, ώστε να ελέγχεται αν το δόλωμα έχει καταναλωθεί, αν οι δολωματικοί σταθμοί παραμένουν άθικτοι, καθώς και για να απομακρύνονται τα νεκρά τρωκτικά. Αναπληρώνετε το δόλωμα όταν είναι απαραίτητο. • Πριν από τη χρήση τρωκτοκτόνων, πρέπει να λαμβάνονται υπόψη μη χημικές μέθοδοι ελέγχου (π.χ. παγίδες). • Ακολουθήστε τυχόν πρόσθετες οδηγίες που παρέχονται από τον σχετικό κώδικα βέλτιστης πρακτικής. • Μην τοποθετείτε δολωματικούς σταθμούς κοντά σε αποχετευτικά ύδατα (π.χ. ποτάμια, ρυάκια, σχετικό νερού, χαντάκια, αυλάκια άρδευσης) ή συστήματα αποχέτευσης νερού, όταν τα δολώματα μπορεί να έρθουν σε επαφή με το νερό. • Προστατέψτε τα δολώματα από ατμοσφαιρικές συνθήκες (π.χ. βροχή, χιόνι κ.α.). Τοποθετείτε τους δολωματικούς σταθμούς σε χώρους οι οποίοι δεν είναι πιθανό να πλημμυρίσουν. • Αντικαθιστάτε οποιοδήποτε δόλωμα σε δολωματικό σταθμό που έχει καταστραφεί από το νερό ή έχει επιμολυνθεί με ρύπους. • Απομακρύνετε υπόλοιπο προϊόντος ή το δολωματικό σταθμό όταν λήξει η περίοδος αντιμετώπισης των τρωκτικών.

Ερασιτέχνες και Επαγγελματίες χρήστες:

• Πριν την έναρξη της εφαρμογής, διενεργήστε επιτόπιο έλεγχο στην προσβεβλημένη περιοχή ώστε να προσδιορίσετε τα είδη των τρωκτικών, τους χώρους δραστηριότητάς τους, καθώς και την πιθανή αιτία και έκταση της προσβολής. • Το προϊόν θα πρέπει να χρησιμοποιείται μόνο στο πλαίσιο της ολοκληρωμένης αντιμετώπισης τρωκτικών (που θα περιλαμβάνει, μεταξύ άλλων, μέτρα υγιεινής και, όπου είναι δυνατό, φυσικές μεθόδους αντιμετώπισης). • Οι δολωματικοί σταθμοί θα πρέπει να φέρουν σαφή σήμανση που να δηλώνει ότι περιέχουν τρωκτοκτόνα και ότι δεν πρέπει να μετακινούνται ή να ανοίγονται. • Όταν το προϊόν χρησιμοποιείται σε δημόσιους χώρους, οι περιοχές στις οποίες έχει γίνει εφαρμο-

γή με τρωκτοκτόνα θα πρέπει να επισημειώνονται καθ' όλη τη διάρκεια εφαρμογής και να υπάρχει ειδοποίηση που να επεξηγεί τον κίνδυνο πρωτογενούς ή δευτερογενούς δηλητηρίασης από το αντιπηκτικό, ενώ κατά μήκος των περιοχών τοποθέτησης δολωμάτων θα πρέπει να αναφέρονται και τα μέτρα πρώτων βοηθειών που πρέπει να ληφθούν σε περίπτωση δηλητηρίασης. • Τα δολώματα θα πρέπει να ασφαλιζονται με τέτοιο τρόπο ώστε να μην είναι δυνατό να συρθούν από τρωκτοκτοκτού σταθμού. • Φοράτε γάντια χημικής προστασίας κατά το στάδιο χειρισμού του προϊόντος (EN 374, π.χ. ελαστικό νηριλίου (0.4 mm), ελαστικό χλωροπρενίου (0.5 mm), πολυβινυλοχλωριδίου (0.7 mm)). • Εάν η πρόσληψη του δολώματος από τα τρωκτικά είναι χαμηλή σε σύγκριση με το μέγεθος της προσβολής, εξετάστε το ενδεχόμενο να μετακινήσετε τους δολωματικούς σταθμούς σε άλλα σημεία και να χρησιμοποιήσετε δολώματα με διαφορετική σύνθεση. • Εάν μετά από 35 ημέρες από την έναρξη της εφαρμογής, συνεχίζεται η κατανάλωση δολωμάτων και δεν παρατηρείται καμία μείωση στη δραστηριότητα των τρωκτικών, τότε θα πρέπει να προσδιοριστεί η πιθανή αιτία που το προκαλεί. Όταν έχουν αποκλειστεί άλλα αίτια, είναι πιθανόν τα τρωκτικά να έχουν αναπτύξει ανθεκτικότητα. Σε αυτή την περίπτωση, εξετάστε το ενδεχόμενο χρήσης ενός μη αντιπηκτικού τρωκτοκτόνου, όπου υπάρχει, ή ενός ισχυρότερου αντιπηκτικού τρωκτοκτόνου. Επίσης, εξετάστε το ενδεχόμενο χρήσης παγίδων, ως ένα εναλλακτικό μέτρο ελέγχου.

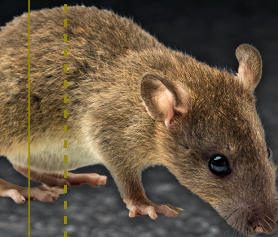
Μέτρα προστασίας κινδύνου: • Οι πληροφορίες που παρέχονται στο προϊόν (π.χ. ετικέτα και ή φύλλο οδηγιών χρήσης) θα πρέπει να αναγράφουν σαφώς ότι: α. Το προϊόν θα πρέπει να χρησιμοποιείται σε κατάλληλους, δολωματικούς σταθμούς ασφαλείας (π.χ. «να χρησιμοποιείται μόνο σε δολωματικούς σταθμούς ασφαλείας»). β. Οι χρήστες θα πρέπει να επισημειώνουν κατάλληλα τους δολωματικούς σταθμούς ώστε να παρέχονται οι πληροφορίες που αναφέρονται στην παράγραφο 5.3 της περιλήψης των χαρακτηριστικών του προϊόντος (π.χ. «επισήμανση δολωματικών σταθμών σύμφωνα με τις συστάσεις του προϊόντος»). • Με τη χρήση αυτού του προϊόντος ο πληθυσμός των τρωκτικών θα πρέπει να εξαλειφθεί εντός 35 ημερών. Οι πληροφορίες που παρέχονται με το προϊόν (π.χ. ετικέτα και ή φύλλο οδηγιών χρήσης) θα συνοδεύουν σαφώς ότι, σε περίπτωση που υπάρχουν υπόνοιες για αναποτελεσματικότητα της εφαρμογής (δηλαδή, η δραστηριότητα των τρωκτικών συνεχίζεται), ο χρήστης θα πρέπει να ζητήσει τη συμβουλή του προμηθευτή του προϊόντος ή να επικοινωνήσει με συνεργείο απεντομίσεων-μυοκτονιών. • Αναζητήστε και απομακρύνετε τα νεκρά τρωκτικά, με την ίδια συχνότητα επιθεώρησης των δολωματικών σταθμών. • Τα δολώματα πρέπει να εφαρμόζονται με τρόπο που να μην έρχονται σε επαφή με το νερό και να μην ζεπλώνονται. • Όπου είναι δυνατό, πριν την εφαρμογή ενημερώστε τυχόν παρι-

σταμένους ότι θα γίνει εφαρμογή για την καταπολέμηση τρωκτικών [σύμφωνα με τον ισχύοντα κώδικα ορθής πρακτικής, εάν υπάρχει]. • Εξετάστε το ενδεχόμενο λήψης προληπτικών μέτρων (π.χ. καλύψτε τις σπές, απομακρύνετε πιθανές τροφές και νερό όσο πιο μακριά γίνεται) ώστε να βελτιώσετε τη λήψη των δολωμάτων και να μειώσετε την πιθανότητα νέας εισβολής τρωκτικών. • Για να μειωθεί ο κίνδυνος δευτερογενούς δηλητηρίασης, αναζητήστε και απομακρύνετε τα νεκρά τρωκτικά ανά τακτά χρονικά διαστήματα κατά την διάρκεια της καταπολέμησης, σύμφωνα με τις συστάσεις που δίνονται από τον σχετικό κώδικα ορθής πρακτικής. • Μην χρησιμοποιείτε αντιπηκτικά τρωκτοκτόνα ως μόνιμα δολώματα για την πρόληψη προσβολής από τρωκτικά ή παρακολούθηση της δραστηριότητας των τρωκτικών. • Απορρίψτε τα νεκρά τρωκτικά σύμφωνα με τις τοπικές απαιτήσεις. • Μεταξύ των εφαρμογών, μην πλένετε με νερό τους δολωματικούς σταθμούς ή τα σύνεργα που χρησιμοποιείτε σε καλυμμένα και προστατευμένα σημεία τοποθέτησης δολωμάτων. • Να μην χρησιμοποιείται σε περιοχές όπου υπάρχει υποψία ανθεκτικότητας στην δραστική ουσία. • Για λόγους διαχείρισης της ανθεκτικότητας, μην εναλλάσσετε τα αντιπηκτικά σκευάσματα με άλλα αντιπηκτικά παρόμοιας ή χαμηλότερης ισχύος. Για εναλλαγή χρήσης με άλλα τρωκτοκτόνα, εξετάστε το ενδεχόμενο να χρησιμοποιήσετε μη αντιπηκτικά τρωκτοκτόνα, εάν υπάρχει, ή ένα ισχυρότερο αντιπηκτικό τρωκτοκτόνο. **ΟΔΗΓΙΕΣ ΓΙΑ ΤΗΝ ΑΣΦΑΛΗ ΔΙΑΘΕΣΗ ΤΟΥ ΠΡΟΪΟΝΤΟΣ ΚΑΙ ΤΗΣ ΣΥΣΚΕΥΑΣΙΑΣ ΤΟΥ:** Κατά το τέλος της περιόδου καταπολέμησης, απορρίψτε τυχόν δόλωμα που δεν έχει καταναλωθεί και τη συσκευασία του προϊόντος σύμφωνα με τις τοπικές απαιτήσεις. Συστήνεται η χρήση γαντιών.

ΣΥΝΘΗΚΕΣ ΑΠΟΘΗΚΕΥΣΗΣ ΚΑΙ ΧΡΟΝΟΣ ΖΩΗΣ ΤΟΥ ΠΡΟΪΟΝΤΟΣ ΥΠΟ ΚΑΝΟΝΙΚΕΣ ΣΥΝΘΗΚΕΣ ΑΠΟΘΗΚΕΥΣΗΣ: Αποθηκεύστε σε στεγνό, δροσερό και καλά αεριζόμενο χώρο. Διατηρείτε το δοχείο κλειστό και μακριά από το ηλιακό φως. Αποθηκεύστε σε χώρους στους οποίους δεν έχουν πρόσβαση παιδιά, πτηνά, κατοικίδια ζώα και παραγωγικά ζώα. Διάρκεια ζωής προϊόντος: 2 χρόνια.

ΑΛΛΕΣ ΠΛΗΡΟΦΟΡΙΕΣ: Λόγω της καθυστερημένης δράσης των αντιπηκτικών τρωκτοκτόνων, απαιτούνται 4 έως 10 ημέρες από την κατανάλωση του δολώματος από τα τρωκτικά για να υπάρξει αποτελεσματικότητα. Τα τρωκτικά μπορεί να είναι φορείς νόσων. Μην αγγίζετε νεκρά τρωκτικά με γυμνά χέρια, κατά την απόρριψή τους. Χρησιμοποιήστε γάντια ή εργαλεία, όπως λαβίδες. Το παρόν προϊόν περιέχει έναν πικραντικό παράγοντα και μια χρωστική ουσία.

Storm® Ultra

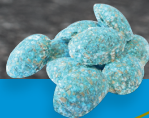


BASF
We create chemistry



Flocoumafen (Φλοκουμαφέν) | Ετοιμόχρηστο δόλωμα σε μορφή κηρωδών κύβων (RB)

150 γραμ.
(δολώματα των 5 γρ.)



Εγγυημένη Σύνθεση: flocoumafen 0,0025% β/β
Βοηθητικές ουσίες 99,9975% β/β

Περιέχει τον πικραντικό –αποτρεπτικό παράγοντα:
denatonium benzoate
Χρώμα: μπλέ

ΦΥΛΑΞΤΕ ΤΟ ΚΛΕΙΔΩΜΕΝΟ, ΜΑΚΡΙΑ ΑΠΟ ΠΑΙΔΙΑ
Προορίζεται για ερασιτέχνες χρήστες

ΑΡ. ΕΓΚΡ. ΚΥΚΛΟΦΟΡΙΑΣ: ΤΠ14-0149 © Σήμα κατατεθέν BASF

ΤΡΩΚΤΙΚΟΚΤΟΝΟ

ΚΑΤΟΧΟΣ ΤΗΣ ΕΓΚΡΙΣΗΣ- ΥΠΕΥΘΥΝΟΣ ΕΠΙΚΟΙΝΩΝΙΑΣ & ΓΙΑ ΤΗΝ ΤΕΛΙΚΗ ΣΥΣΚΕΥΑΣΙΑ ΚΑΙ ΣΗΜΑΝΣΗ:

BASF Ελλάς Α.Β.Ε.Ε., Παραδείσου 2 & Κηφισίας, 151 25 Μαρούσι,
Τηλ.: 210-6860130, www.pestcontrol.basf.gr

ΑΡ. ΠΑΡΤΙΔΑΣ: Ως άνω μέρος συσκευασίας
ΗΜΕΡ. ΠΑΡΑΓΩΓΗΣ: Ως άνω μέρος συσκευασίας
ΗΜΕΡ. ΛΗΞΗΣ: Ως άνω μέρος συσκευασίας



041901β

ΠΙΘΑΝΕΣ ΑΜΕΣΕΣ Ή ΕΜΜΕΣΕΣ ΠΑΡΕΝΕΡΓΕΙΕΣ - ΟΔΗΓΙΕΣ ΠΡΩΤΩΝ ΒΟΗΘΕΙΩΝ - ΕΚΤΑΚΤΑ ΜΕΤΡΑ ΠΡΟΣΤΑΣΙΑΣ ΤΟΥ ΠΕΡΙΒΑΛΛΟΝΤΟΣ

Αυτό το προϊόν περιέχει αντιπηκτική ουσία. Σε περίπτωση κατάποσης, τα συμπτώματα, τα οποία ενδέχεται να καθυστερήσουν να εμφανιστούν, μπορεί να περιλαμβάνουν ρινορραγία και αιμορραγία στα ούλα. Σε σοβαρές περιπτώσεις, ενδέχεται να εμφανιστούν μώλωπες και αίμα στα κόπρανα ή τα ούρα.

Αντίδοτο: Βιταμίνη Κ1 χορηγούμενη μόνο από ιατρικό/κτηνιατρικό προσωπικό.

Σε περίπτωση: - **Δερματικής έκθεσης,** πλύνετε πρώτα το δέρμα με νερό και στη συνέχεια, με νερό και σαπούνι. - **Οφθαλμικής έκθεσης,** ξεπλύνετε τα μάτια με υγρό έκπλυσης ματιών ή σκέτο νερό, κρατήστε τα βλέφαρα ανοικτά για τουλάχιστον 10 λεπτά. - **Στοματικής έκθεσης,** ξεπλύνετε το στόμα προσεκτικά με νερό. Ποτέ μη χορηγείτε οτιδήποτε από το στόμα σε αναισθητο άτομο. Μην προκαλείτε εμετό. Σε περίπτωση κατάποσης, ζητήστε αμέσως ιατρική συμβουλή και δείξτε το δοχείο ή την ετικέτα του προϊόντος.

Τηλ. Κέντρου Δηλητηριάσεων: 210 77 93 777.

Επικίνδυνο για τα άγρια ζώα.

Οι δολωματικοί σταθμοί πρέπει να επισημαίνονται με τις ακόλουθες πληροφορίες: «να μην μετακινείται και να μην ανοίγεται», «περιέχει τρωκτικοκτόνο», «ονομασία προϊόντος ή αριθμός έγκρισης», «δραστική(-ές) ουσία(-ες)» και «σε περίπτωση ατυχήματος, τηλεφωνήστε στο κέντρο δηλητηριάσεων [Τηλέφωνο κέντρου δηλητηριάσεων 210 77 93 777]».